

L'ÉQUILIBRE EST
DANS LE PRÉ



© J.C. COURAUSE / CNEI

www.VACHEVERTE.FR

VIANDE BOVINE ET LAIT
DES FERMES DE FRANCE

Comment sont-ils produits ? 
Quelles garanties environnementales ?

Du goût, du caractère, de la diversité ! La viande bovine et les produits laitiers français font partie du patrimoine gastronomique. Au-delà de leurs qualités nutritionnelles et gustatives, ils offrent des atouts environnementaux et s'engagent dans des démarches de progrès pour diminuer leurs

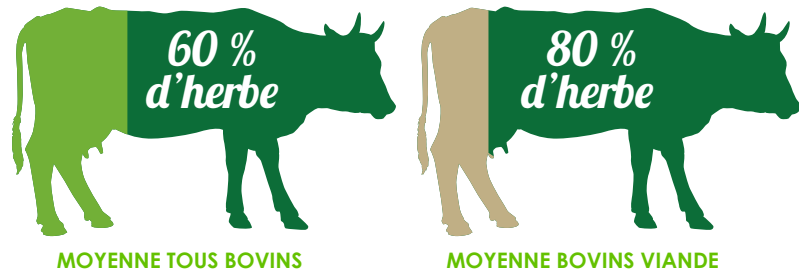
émissions de gaz à effet de serre. Une vache élevée en France, ce sont autant de prairies entretenues, de haies maintenues, de carbone stocké dans le sol pour réduire les émissions de gaz à effet de serre. Tous ces services sont portés par 250 000 éleveurs qui œuvrent au cœur de leurs terroirs.

#vacheverte et www.vacheverte.fr



Une part d'herbe importante dans la ration

L'herbe est la base de l'alimentation des vaches en France. Les animaux sont présents sur les prairies plus de la moitié de l'année. Les prairies couvrent près du quart du territoire. Elles permettent de compenser **30 %** des émissions de gaz à effet de serre de l'élevage par le stockage de carbone.



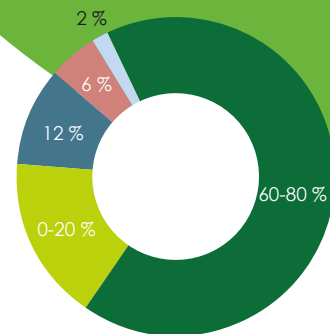
Atout climat

Les prairies sont des puits de carbone. Ce stockage est lié à l'apport de matière organique par les déjections des animaux et par le maintien de la matière organique en l'absence de labour.

Le stock de carbone sous un hectare de prairie est de 65 tonnes, contre 40 tonnes sous une culture annuelle et 70 tonnes sous un sol de forêt. La prairie stocke en plus 760 Kg de carbone par hectare et par an.

Grâce à ce stockage du carbone, les prairies et les haies compensent 30 % des émissions de gaz à effet de serre de l'élevage bovin.

75 % du méthane éructé par les bovins est compensé par le stockage du carbone dans les prairies.



ALIMENTATION DES BOVINS RATIONS MOYENNES ET AUTONOMIE ALIMENTAIRE

- Herbe ou foin
- Maïs ensilage
- Céréales ou coproduits céréaliers
- Protéagineux ou coproduits (tourteaux)
- Minéraux et vitamines

Source : Institut de l'élevage 2012

Atout environnement

13 millions d'hectares
C'est la surface en prairies valorisées en France par les herbivores grâce au pâturage.

20 %
C'est la part du territoire français couverte d'herbe sous forme de prairies utilisées par les herbivores.

760 kg/an
C'est la quantité de carbone stockée sous 1 hectare de prairie utilisée par les vaches, les moutons, les chevaux et les chèvres.

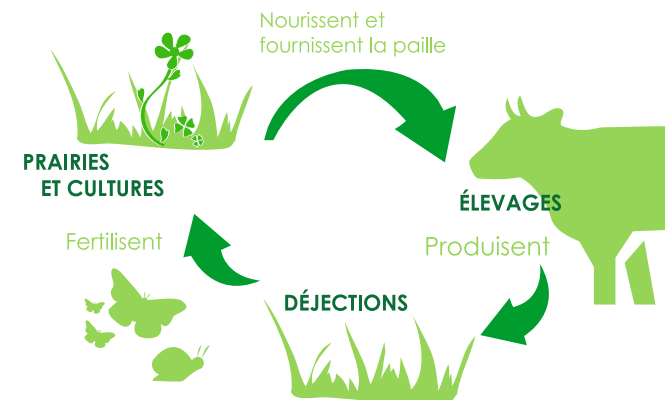
Qualité de l'eau
Grâce à l'herbe présente toute l'année, les prairies jouent un rôle de filtre à eau et permettent d'en préserver la qualité.

Paysage
Le pâturage évite le retour en friche des zones difficiles en moyenne et haute montagne.

Les vaches sont locavores

90% de l'alimentation des troupeaux est produite sur la ferme

Pour nourrir l'ensemble du troupeau, il faut certes des prairies mais aussi du blé, des pois, de la luzerne, du colza, du tournesol, du maïs. L'ensemble est produit à 90% sur la ferme.



Atout climat

Peu d'achats d'aliments et d'engrais minéraux, évite les émissions liées à la fabrication et aux transports.

Atout environnement

Les déjections des animaux servent à fertiliser le sol. Plus riche en matière organique, ce dernier retient mieux l'eau. Ces apports bénéficient à la biodiversité dans le sol.

Les végétaux nécessaires à la production laitière et à la production de viande (herbe, maïs, luzerne, pois, colza, tournesol) sont cultivés sur l'exploitation. Cette diversité limite le développement de maladies des végétaux ou de mauvaises herbes, plus fréquents lorsque peu d'espèces sont cultivées. Certaines, comme le pois, la luzerne, le trèfle et le soja captent l'azote de l'air et le restituent au sol pour le fertiliser.

90 %
C'est la part de l'alimentation des ruminants (herbe, fourrages, céréales) produite par l'éleveur lui-même sur sa ferme.

4,5 millions de tonnes
C'est l'économie en CO₂ que représente l'utilisation des fumiers et lisiers à la place d'engrais chimiques sur les cultures.

DES ÉLEVAGES À TAILLE HUMAINE : 56 vaches en moyenne dans une ferme française

Tout éleveur connaît les habitudes de son troupeau, sait repérer rapidement si une vache perd son appétit, premier indice d'un problème de santé. Cette surveillance s'inscrit dans le quotidien de chaque ferme. Une proximité essentielle au bien-être des animaux. En moyenne, un éleveur français s'occupe, à lui seul, de 50 vaches. Pour les troupeaux plus conséquents, plusieurs éleveurs s'associent afin de mettre en commun le matériel et se répartir le travail, notamment la traite. Au-delà des moyennes, sur les 130 000 élevages bovins spécialisés en lait ou en viande, seulement 1 % ont plus de 150 vaches.

Moins 15 % à moins 20 % de réduction d'émissions d'ici à 10 ans

L'élevage herbivore est responsable de 8 % des émissions de gaz à effet de serre en France. En tenant compte du stockage du carbone dans les prairies, sa contribution se réduit à 5 %. Depuis 1990, les élevages de bovins ont réduit leurs émissions de gaz à effet de serre notamment par une meilleure valorisation des fumiers et lisiers en engrais. Pour s'engager davantage, des programmes de réduction de l'empreinte carbone ont été élaborés dans la filière lait et la filière viande bovine.

Beef Carbon et Ferme laitière bas carbone

Mobilisation nationale pour la mise en place d'une stratégie de réduction des émissions de gaz à effet de serre du lait et de la viande bovine française.

1 OUTIL DE DIAGNOSTIC CAP2ER

100 PARTENAIRES


250 FERMES PILOTES

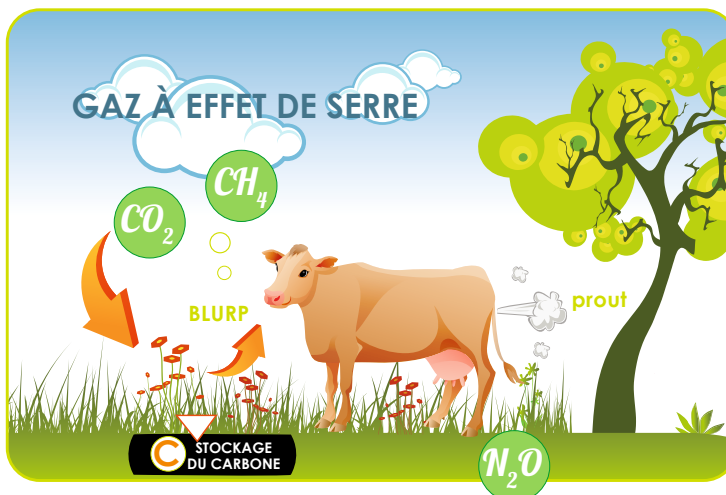
6 000 ÉLEVAGES FERMES ENGAGÉES

250 000 TONNES DE CO₂ ÉVITÉES

Des pistes d'action pour chaque gaz

Les programmes Beef carbon et Ferme laitière bas carbone actionnent plusieurs leviers pour atténuer les émissions des trois principaux gaz à effet de serre.

-  **CO₂**
Économiser l'électricité avec notamment l'installation d'un pré-refroidisseur pour la citerne à lait.
- Produire des énergies renouvelables avec les méthaniseurs et les panneaux photovoltaïques.
-  Accroître l'autonomie alimentaire du troupeau.
-  Stocker toujours plus de carbone dans les sols des prairies et des haies.



CH₄
Impossible d'empêcher les vaches de roter. MAIS, 75 % du méthane émis par les vaches sont compensés par la captation du carbone dans le sol des prairies et dans les haies.

Utiliser les déjections des animaux et implanter des légumineuses pour fertiliser les sols afin de réduire les apports d'engrais minéraux.